

FLAVESCENCE INF

N°4
28 juillet 2023

Bulletin d'information du

G DON
DES
BORDEAUX

CONTRE LA FLAVESCENCE DORÉE, PROSPECTONS!

**LES COMMUNES
AVEC
DECLENCHEMENT
DE TRAITEMENT**

p.2

DES EQUIPES DANS VOS VIGNES

A partir du 9 août et jusqu'à fin septembre, des équipes de 6 à 10 personnes vont prospecter le vignoble. 22 saisonniers sont recrutés directement par le GDON et formés à la reconnaissance des symptômes de la flavescence dorée. Ils apprennent également à éviter les confusions avec d'autres maladies.

**LES SYMPTOMES
DE LA MALADIE
PAR CEPAGE**

p.3

OPTIMISER LE TRAITEMENT

Avant de traiter, éliminez toutes les repousses de vigne non cultivées sur vos parcelles : non traitées, elles sont un refuge pour les cicadelles de la flavescence dorée. Elles peuvent s'y nourrir puis coloniser vos vignes en production.

PROTEGER LES ABEILLES

Le traitement insecticide doit être fait en l'absence d'abeilles. Si les adventices ou les couverts végétaux sont en fleurs, il faut les détruire avant.

UN DOUTE SUR UN PIED ?

Des feuilles rouges (cépages rouges) ou jaunes (cépages blancs), des grappes absentes ou sèches sur une partie ou la totalité du cep ?
Contactez-nous!

A VENIR

Flavescence info n°5 : le 4 août. Déclenchement du traitement contre les adultes dans les communes à 1+1 et 2+1 traitements.

TRAITEMENT INSECTICIDE OBLIGATOIRE!

● A APPLIQUER AU PLUS TARD LE 21 AOUT

Toutes les communes ou sections cadastrales suivantes doivent recevoir
UN traitement insecticide ENTRE LE 17 JUILLET ET LE 21 AOUT :

ANGLADE (section B) - **BAGAS** (section D) - **BARON** (sections AH/AI) - **BASSANNE** (toutes sections) - **BAZAS** (sections AH/D) - **BERSON** (sections A/B/C/F) - **BIRAC** (sections C/WB/WE) - **BLASIMON** (sections ZD/ZE/ZK) - **BOURDELLES** (toutes sections) - **CABARA** (section AC) - **CAMIAc-ET-SAINT-DENIS** (sections AC/AD/AH/AI/AK) - **CAMPUGNAN** (sections B/C) - **CAPLONG** (toutes sections) - **CARS** (sections A/B/C) - **CASTELMORON-D'ALBRET** (toutes sections) - **CASTELVIEL** (sections B/C) - **COURS-DE-MONSEGUR** (section ZI) - **DAIGNAC** (sections B/C) - **EYRANS** (sections B/C) - **FALEYRAS** (sections A/AB/AC) - **FLAUJAGUES** (sections AB/AC/AE/AH/AK) - **FOURS** (section B) - **FRONSAC** (sections AI/AK/B) - **GENERAC** (section C) - **GENSAC** (section AE) - **GIRONDE-SUR-DROPT** (sections AC/AD/AE/AH/AI/AW/AX) - **GREZILLAC** (sections AH/AI/AK/AL/AM) - **GRIGNOLS** (section G) - **GUILLAC** (section A) - **IZON** (sections AO/AP/AR/AS/AT/AV/BD/BE) - **LA RIVIERE** (toutes sections) - **LA ROQUILLE** (toutes sections) - **LA SAUVE** (sections AB/AC) - **LADOS** (toutes sections) - **LANDERROUAT** (section ZE) - **LAVAZAN** (toutes sections) - **LE PIAN-SUR-GARONNE** (toutes sections sauf AC/AD/AE/AN/AO) - **LES ESSEINTES** (toutes sections) - **LES LEVES-ET-THOUMEYRAGUES** (sections AE/AH/AI/AK) - **LIGUEUX** (toutes sections) - **LORMONT** (toutes sections) - **LUGAIGNAC** (section A) - **LUGON-ET-ILE-CARNAY** (A/AH/AK) - **MARGUERON** (section AB) - **MARIMBAULT** (toutes sections) - **MASSEILLES** (sections B/C) - **MASSUGAS** (sections ZB/ZC/ZD/ZE/ZF/ZG/ZH/ZM) - **MAURIAC** (section ZA) - **MAZION** (toutes sections) - **MERIGNAS** (sections ZD/ZH/ZI/ZK) - **MOULIETS-ET-VILLEMARTIN** (sections AM/AN/AR) - **NAUJAN-ET-POSTIAC** (sections AB/AH/ZA) - **PELLEGRUE** (sections ZI/ZJ) - **PINEUILH** (sections BY/BZ) - **PLASSAC** (section A) - **PUJOLS** (sections AC/AE) - **RAUZAN** (sections ZB/ZC/ZD) - **RUCH** (sections ZI/ZK/ZL/ZM/ZN) - **SADIRAC** (sections AC/AD/AE) - **SAINTE-ANDRE-ET-APPELLES** (section AL) - **SAINTE-ANDRONY** (sections E/F) - **SAINTE-AUBIN-DE-BRANNE** (sections AC/AD/AE) - **SAINTE-CHRISTOLY-DE-BLAYE** (sections AB/YB/YC/YD) - **SAINTE-COME** (toutes sections) - **SAINTE-CROIX-DU-MONT** (section C) - **SAINTE-FOY-LA-LONGUE** (sections ZA/ZC/ZH) - **SAINTE-TERRA** (section C) - **SAINTE-GERMAIN DU PUCH** (sections AA/AB/AI/AK) - **SAINTE-HILAIRE-DE-LA-NOAILLE** (sections AC/AD/AE) - **SAINTE-JEAN-DE-BLAIGNAC** (sections ZA/ZD/ZE) - **SAINTE-LOUBES** (sections E/F/G) - **SAINTE-MACAIRE** (toutes sections) - **SAINTE-MARTIN-LACAUSSADE** (toutes sections) - **SAINTE-MICHEL-DE-FRONSAC** (section A) - **SAINTE-PAUL** (toutes sections) - **SAINTE-PHILIPPE-DU-SEIGNAL** (toutes sections) - **SAINTE-PIERRE-D'AURILLAC** (sections AO/ZA) - **SAINTE-QUENTIN-DE-BARON** (sections AB/AD/AM/AN/AO) - **SAINTE-QUENTIN-DE-CAPLONG** (sections AC/AH/AI/AK/AL) - **SAINTE-SEURIN-DE-CURSAC** (section B) - **SAINTE-VIVIEN-DE-BLAYE** (section ZB) - **SAINTE-VIVIEN-DE-MONSEGUR** (sections ZB/ZC) - **SEMENS** (section B) - **TARGON** (sections C/D) - **TRESSSES** (sections AI/AK) - **VERDELAIS** (sections A/B) - **VILLEGOUGE** (sections AI/AK/AL/AM)

Attention au respect du délai avant récolte spécifique à chaque produit.



● A NE PAS TRAITER POUR LE MOMENT

Suite aux relevés des pièges effectués du 24 au 27 juillet, LES COMMUNES OU SECTIONS CADASTRALES A 1+1 ET 2+1 TRAITEMENTS qui n'apparaissent pas dans la liste ci-contre ne sont pas à traiter pour le moment.

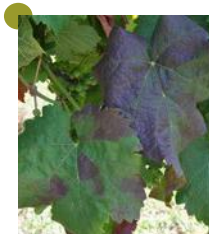
LES PROCHAINS BULLETINS DES 4 et 11 AOUT PRÉCISERONT LES NOUVELLES SECTIONS CADASTRALES ET COMMUNES DEVANT ÊTRE TRAITÉES.

● UTILISATEURS DE PYREVERT



Vous avez déjà dû réaliser le 2ème traitement dans les communes à 1+1 traitements, ou le 3ème traitement dans les communes à 2 ou 2+1 traitements ainsi que sur les parcelles contaminées en 2022.

● COMMENT RECONNAÎTRE LES SYMPTÔMES DE LA FLAVESCENCE DORÉE ?



Merlot



Cabernet sauvignon



Malbec



Cabernet franc

Chaque symptôme est variable : **grappes séchées** (quelques grains, une ou deux grappes séchées), **bois mal aoûté** (non aoûté, aoûté en partie, aoûté mais tardivement), **décoloration des feuilles** (quelques feuilles sur un rameau, plusieurs rameaux ou toutes les feuilles du pied). Les céps peuvent exprimer un seul symptôme sur les trois.

Les symptômes seront visibles jusqu'à mi-octobre.

DES PIÈGEURS DANS LES VIGNES



Depuis le 10 juillet et jusqu'au 11 août, 10 piègeurs sillonnent le vignoble. Une fois par semaine, ils comptent le nombre de cicadelles capturées dans chacun des pièges. Afin de localiser le piège plus facilement, une rubalise est nouée au bout du rang : elle sera retirée avec le piège au plus tard le 11 août.

COMMUNIQUEZ SUR VOS TRAITEMENTS



L'application Bien Vivre Ensemble 33 permet à vos voisins et aux promeneurs de voir sur une carte si les parcelles de vignes proches sont à éviter quelques heures. Les techniciens du GDON consultent l'application avant chaque visite de parcelle pour ne pas venir sur vos parcelles trop tôt après un traitement.